

PRŮVODCE, JAK USPĚT

ETICKÝ KODEX SPOLEČNOSTI PMI



DOPIS GENERÁLNÍHO ŘEDITELE

Vážení kolegové,


s potěšením Vám představuji Průvodce, jak uspět společnosti PMI, který nahrazuje Etický kodex. Tento průvodce popisuje základní postoje a atributy, které nás sjednocují a vedou na společné cestě k naplnění cílů společnosti PMI.

Tyto postoje a atributy odráží také náš závazek vůči společnosti, akcionářům, obchodním partnerům a především našim kolegům týkající se našeho fungování jako jednotlivců i jako společnosti – vždy a všude. Tento závazek ctíme bez ohledu na náročnost situace a tlak, kterému v našem pracovním životě neustále čelíme, protože jen tak dokážeme zajistit úspěšnou budoucnost plnou prosperity. Navzájem si pomáháme svým závazkům dostát poskytováním upřímné zpětné vazby, a pokud to okolnosti vyžadují, nebojíme se ozvat, podělit se o nápady nebo vyjádřit své znepokojení.

Budu rád, když si tohoto průvodce pečlivě přečtete. Pomůže Vám zvládat každodenní práci a složité situace, se kterými se můžete setkat. Pokud někdy nebudete vědět, co udělat, nebojte se požádat o pomoc. Ve svém okolí máte mnoho zkušených kolegů a odborníků, kteří Vám s potěšením pomohou problém vyřešit.

Důvěra, spolupráce a integrita tvoří základ obchodních inovací naší společnosti a konec konců i našeho úspěchu.

S pozdravem



André Calantzopoulos



OBSAH

Dopis generálního ředitele

03 Základní myšlenky

Naše způsoby jednání

- 07 Integrita na pracovišti
 - 09 Marketing a prodej
 - 11 Hospodářská soutěž
 - 13 Boj proti uplácení a korupci
 - 15 Informace o společnosti
 - 17 Prohlášení a záznamy společnosti
 - 19 Finance a obchod
 - 21 Střety zájmů a dárky a pohoštění
 - 23 Odpovědnost dodavatelského řetězce
 - 25 Vyjádření vlastního názoru
-

27 Povinnosti nadřízeného

29 Použití, výjimky a očekávání



ZÁKLADNÍ MYŠLENKY



ZÁKLADNÍ MYŠLENKY

Určité základní názory týkající se podnikání sjednocují a vedou zaměstnance společnosti PMI.

Tyto společné názory jsou základem tohoto průvodce.

Následující stránky jsou důkazem, že rozumíme tomu, jak musí společnost PMI fungovat, aby si zachovala konkurenceschopnost – každé čtvrtletí, každý rok a v nadcházejících desetiletích.

Zásady, které budete číst, odráží jak to, co od nás okolní svět, jako od úspěšné společnosti působící v tabákovém průmyslu, očekává, tak to, co bychom my, jako kolegové společně usilující o úspěch společnosti PMI, měli očekávat a vyžadovat jeden od druhého.

Zatímco vytváříme budoucnost společnosti, můžeme být hrdí na zanechaný odkaz. Můžeme stavět na mimořádném růstu společnosti PMI a přitom nesmíme nikdy zapomínat, že náš úspěch spočívá v poctivém podnikání. Můžeme čelit složitým výzvám a zároveň věřit v budoucnost – pokud budeme neustále udržovat důvěru společnosti v to, jakým způsobem podnikáme.

Dobré jméno společnosti PMI vychází z našich individuálních činů. V sázce je mnoho, musíme proto všichni směřovat správným směrem. Nevhodné chování byť jen jednoho z nás může zastínit tvrdou práci tisíců z nás. Proto jsou instrukce uvedené v tomto průvodci tak důležité: Pokud můžeme důvěřovat sobě a svým kolegům, že tyto instrukce budeme dodržovat, udržíme vedoucí postavení společnosti PMI v obchodním světě. Pokud sejdeme z cesty, budou následky vážné nejen pro nás jako jednotlivce, ale pro celou společnost PMI.

Tento průvodce se zabývá často probíranými tématy, která vyžadují zvláštní péči, abyste výše zmíněné principy mohli aplikovat ve své každodenní práci. Nikdo z nás samozřejmě nedokáže odpovědět na vše, a to je v pořádku, pokud se snažíme najít nejlepší možná řešení.

ZÁKLADNÍ MYŠLENKY

**Průvodce zdůrazňuje ty
vlastnosti, které v PMI při
výkonu obchodní činnosti
společně ctíme.**

Ptáme se, mluvíme otevřeně a inovujeme. Trh je dynamický. Organizace mohou vždy dosáhnout zlepšení. Otevřeně připouštíme problémy. Pasivita není řešením. Každý zaměstnanec musí projevovat „konstruktivní nespokojenost“ a neustále se ptát: Co dnes děláme? Proč to děláme? Jaká inovativní řešení mohu navrhnout? Když vidíme, že je něco špatně, nebo vidíme, že některé obchodní postupy, procesy nebo produkty je možné zlepšit, řekneme to. Pokud oznamujeme problémy nebo nabízíme řešení, má náš závazek vůči sobě navzájem smysl. Když zaměstnanci ctí svou povinnost promluvit, společnost na oplátku pečlivě naslouchá a přijímá příslušná opatření.

Spolupracujeme. Zapojení ostatních není překážkou k dosažení cílů. Je to naopak nepostradatelný krok k řešení problémů. Díky rozmanitosti myšlenek a názorů vznikají nejlepší rozhodnutí. K práci přistupujeme na základě vzájemné spolupráce a odstraňujeme překážky mezi jednotlivci i překážky ve spolupráci mezi odděleními a jednotlivými funkcemi.

Přijímáme odpovědnost a konáme. V rámci naší obchodní činnosti reagujeme promptně. Nečekáme, až problémy vyřeší někdo jiný. Nepředáváme je nadřízeným. Vedeme své týmy a přijímáme odpovědnost za výsledky jejich práce. Nespokojíme se pouze s tím, že neuděláme chybu. Máme-li informace, které potřebujeme k dalšímu postupu, jednáme rozhodně. Ještě důležitější však je správná vyváženost rychlosti naší činnosti s promyšleným jednáním. V posledním kroku je proto třeba se zastavit a ujistit se, že je daná aktivita legální, dává smysl, svědčí o dobrém úsudku a že odpovídá způsobu podnikání společnosti PMI.

ZÁKLADNÍ MYŠLENKY

Při čtení tohoto průvodce je také třeba mít na paměti následující základní principy:

Respektování zákonů je pro nás důležité. Spoléháme se na politické systémy, které se řídí zákonem, chrání základní práva, staví rovnoprávnost nad popularitu a politickou moc. Respektování zákonů nás chrání před svévolnými útoky na naše právo svobodně podnikat. Jsou-li zákony a předpisy přehnané, můžeme usilovat o změnu, ale dokud k ní nedojde, řídíme se jimi, protože náš závazek k dodržování zákonů je skutečný a nefalšovaný.

Respektujeme to, že společnost vyžaduje, abychom jednali zodpovědně. Mnoho lidí má na tabák a tabákové společnosti vyhraněné názory. Neočekáváme, že budou všichni souhlasit se vším, co děláme, ale musíme být vnímaví k prostředí, ve kterém působíme. Ve svém rozhodování musíme brát v úvahu realitu a to, jak jsou naše činy vnímány. Chápeme, že je v našem zájmu, zvláště v dlouhodobém horizontu, udržovat vyšší standard, než naši konkurenti a společnosti v ostatních průmyslových odvětvích.

Chápeme, že důvěra a čestnost jsou velice důležité. Bez důvěry a čestnosti nemůže žádná organizace dlouhodobě fungovat. Obecně by nebylo možné učinit správné rozhodnutí, pokud bychom se nemohli spolehnout na to, že informace obdržené od kolegů jsou přesné. Je zřejmé, že společnost, která se snaží konkurovat nepoctivě a podvádí, nepřežije. Vše závisí na důvěryhodnosti, na tom, zda nám lidé uvnitř i vně společnosti mohou a mají věřit, na tom, zda plníme to, co říkáme.

Uvažujeme v dlouhodobém horizontu. Nespokojíme se s občasnými krátkodobými úspěchy. Naším cílem je trvale udržitelný růst. Předvídáme potenciální příležitosti a problémy. Přechodné dosažení cílů tím, že ošidíme svou práci, vytváří pouze iluzi úspěchu a namísto výnosů to s sebou nese trvalé ztráty. Udržitelný růst není pouze o finančních výsledcích, je také stejnou měrou o lidech. Zaměření se na zákazníky, snaha o rozmanitost a začlenění, o silné partnerství — to vše s sebou nese dlouhodobou perspektivu.

A konečně k otázkám patří také naslouchání. Pokud vedete ostatní, máte povinnost naslouchat názorům a problémům členů svého týmu a zajistit, aby tomuto průvodci porozuměli. Ať máte na starosti dva lidi nebo 2 000, nikdy nezapomínejte na to, že efektivní vedení vyžaduje pečlivé naslouchání.

INTEGRITA NA PRACOVNIŠTI



INTEGRITA NA PRACOVÍŠTI

Co děláme

Udržujeme otevřené, bezpečné a profesionální pracovní prostředí.

Každý z nás musí mít stejnou šanci přispívat a uspět na základě svého pracovního výkonu. Pokud tomu tak je, mají z toho prospěch všichni.

Diskriminace, obtěžování a nebezpečné pracovní podmínky nejsou fér a jsou přímým opakem toho, jak fungujeme.

Jak to děláme

Všechna rozhodnutí týkající se zaměstnání činíme na základě výkonu. Neomezujte ostatní v možnosti přispívat k úspěchu společnosti či osobního rozvoje kvůli jejich věku, povinnosti starat se o dítě, handicapům, etnické příslušnosti, pohlaví, genderovému vyjádření, sexuální orientaci, náboženskému vyznání, těhotenství nebo jejich jiným soukromým charakteristikám.

Obtěžování tu nemá co dělat. Respektujte ostatní. Netolerujte útočné, ponižující a hrubé chování. Příkladem nevhodného chování jsou slovní útoky, násilí, nežádoucí sexuální návrhy, zastrašování a útočné chování. Násilí a vyhrožování jsou také nepřijatelné.

Bezpečnost je vždy na prvním místě.

Chraňte sebe a ostatní před zraněním tím, že budete dodržovat naše vnitřní i zákonná zdravotní a bezpečnostní pravidla. Všechna zranění a situace, při kterých mohlo dojít ke zranění, hlase nadřazeným. Je nebezpečné a nepřipustné pracovat pod vlivem legálních a nelegálních látek včetně alkoholu, předepsaných léků a drog. Nenoste s sebou do práce ani na pracovní schůzky zbraně, pokud k tomu nemáte z pracovních důvodů výslovné oprávnění.

Co si musíme zapamatovat

Zastavte se a poslouchejte. Chování může být nezdvořilé a diskriminující, a to i neúmyslně. Lidé někdy nevědomě obtěžují ostatní a ztěžují situaci společnosti tím, že neposlouchají nebo nerozumí tomu, jak se ostatní cítí či jak reagují. Pokud se například někdy cítíte jako nejchytřejší člověk v místnosti, obklopen lidmi bez nápadu a také tak jednáte, může to být právě tento okamžik, kdy lidem kolem Vás neprokazujete dostatek respektu a porozumění. Můžete je urazit a tím přijít o jejich myšlenky a nápady.

Lidé by měli mít možnost se v práci svobodně vyjádřit. Široká škála přístupů a názorů je pro náš podnik prospěšná. Podporujeme různorodé a otevřené prostředí, ve kterém se všichni zaměstnanci cítí příjemně. Každý z nás má jiné potřeby a způsoby chování a je třeba vytvářet podmínky vyhovující všem těmto odlišnostem.

Tyto standardy platí i mimo kancelář. Práce nebo schůzky mimo kancelář, služební cesty i týmové společenské události jsou také považovány za pracovní aktivity. Například pravidla zakazující obtěžování se vztahují i na chování, ke kterému dochází na večírku u příležitosti odchodu kolegy/ně do důchodu, konajícího se mimo pracoviště. V každé situaci musíte zvažovat, jak může Vaše chování ovlivnit kolegy a pověst společnosti.

Zastupování zaměstnanců. Respektujeme právo zaměstnanců být či nebýt součástí odborových organizací a libovolných zájmových organizací.

PMI 2-C – Zaměstnání

PMI 8-C – Životní prostředí, ochrana zdraví, bezpečnost práce a ochrana majetku (EHS&S)

MARKETING A PRODEJ



MARKETING A PRODEJ

Co děláme

Naše produkty uvádíme na trh a prodáváme odpovědně a výhradně plnoletým kuřákům.

Naše značky patří mezi nejcennější na světě. Do vývoje a udržování hodnoty značky vkládáme kreativitu a inovace. Zároveň víme, že tabákové produkty způsobují spotřebitelům zdravotní rizika.

V souladu s tím se věnujeme pouze odpovědným prodejům a marketingovým činnostem. Když budeme nezodpovědní, nemáme dlouhodobou budoucnost.

Jak to děláme

Produkty nabízíme a prodáváme plnoletým kuřákům. Dospělí lidé jsou schopni se na základě dostupných informací zodpovědně rozhodnout, zda budou kouřit. Naše produkty, marketingové a prodejní aktivity nejsou určeny pro nezletilé a nekuřáky. Jako špičková tabáková společnost máme povinnost podílet se na prevenci kouření mladistvých.

Varujeme spotřebitele před vlivem našich produktů na zdraví. Na všech reklamních předmětech a baleních určených spotřebitelům musí být umístěno zdravotní varování, a to i tam, kde to nevyžaduje zákon.

Marketing musí být upřímný a přesný.

Informace a tvrzení o našich produktech obsažené v marketingových a prodejních materiálech se musí zakládat na pravdě.

Respektujeme zákony. Marketingové a prodejní předpisy jsou často složité a vyžadují návody k jejich výkladu. Pokud víte o aktivitách, které mohou být v rozporu se zákonem či zásadami společnosti, je třeba, abyste promluvili.

Co si musíme zapamatovat

Všechny marketingové aktivity musí projít schvalovacím procesem. Protože musíme splňovat velice vysoké standardy, náš schvalovací proces je kombinací důvěry a respektu k individuálnímu posouzení a kreativité jednotlivce a patřičné kontroly. Do kontroly navrhovaných marketingových aktivit zahrnujeme i pracovníky z jiných oddělení s různými zkušenostmi.

Jsme rovněž posuzováni podle činností třetích stran.

Při marketingových a obchodních činnostech často využíváme služeb třetích stran, jako jsou agentury a hostesky. Jejich jednání má na naši společnost stejný vliv, jako naše vlastní. Pokud v rámci marketingových a prodejních aktivit využíváte služeb třetích stran, informujte je o našich pravidlech a postupech a buďte ostražití před čímkoli, co může kompromitovat naše hodnoty či porušovat naše pravidla.

Vyvíjíme nové produkty. Prioritou číslo jedna pro společnost PMI je vyvíjet a nabízet produkty s potenciálem snížení rizika chorob souvisejících s kouřením. Na základě jejich povahy a metody šíření se na tyto produkty mohou vztahovat různá pravidla a postupy upravující průzkum mezi zákazníky, marketing a prodej. Před tím, než se zapojíte do marketingu a prodeje produktů se sníženým rizikem, se musíte seznámit se všemi pravidly a postupy.

PMI 4-C – Marketing, spotřebitelské balení a prodej

PMI 7-C – Regulace, vývoj a výroba běžných tabákových výrobků

HOSPODÁŘSKÁ SOUTĚŽ



HOSPODÁŘSKÁ SOUTĚŽ

Co děláme

Rozvíjíme se na spravedlivém konkurenčním trhu.

Usilovně konkurujeme na základě kvality výrobků, názorů spotřebitelů, inovací, ceny a dalších prostředků, které umožňují zákony na ochranu hospodářské soutěže. Víme, že konkurenční trh je dobrý pro podnikání i pro naše zákazníky.

Jak to děláme

Jednáme nezávisle na svých konkurentech.

Vůbec neuvažujte o diskuzi nebo dohodě s konkurenty o ceně a podobných citlivých tématech týkajících se konkurence.

Pokud v rámci své práce přijdete do styku s konkurencí, poradte se o vhodném jednání s právním oddělením. Vyhýbejte se rozhovorům týkajícím se tvorby cen, uvádění nových značek, obchodních programů a dalších citlivých témat týkajících se konkurence.

Nejednáme s obchodními partnery za účelem vyloučení konkurence či poškození hospodářské soutěže.

Dohody se zákazníky a dodavateli, které vylučují konkurenty nebo zvyšují konkurentům cenu, či poškozují hospodářskou soutěž mezi distributory, maloobchodníky či dodavateli, mohou představovat problém. Tam, kde máme významný podíl na trhu, musíme být při styku s obchodními a dodavatelskými řetězci obzvláště obezřetní.

Co si musíme zapamatovat

Dělat věci správně znamená hledat pomoc. Pravidla hospodářské soutěže jsou složitá a nejsou intuitivní. Právní oddělení a management pobočky rozumí tomu, co je pro Váš trh vhodné a mohou Vám poradit. Než začnete jednat, zeptejte se sami sebe, zda Vaše rozhodnutí nemůžou být vnímána jako spolupráce s konkurencí nebo záměr vyřadit či cenově znevýhodnit konkurenceschopnost soupeřů. Pokud ano, poradte se s vedením a kolegy v právním oddělení.

Jakákoli spolupráce s konkurenty může vyvolat právní otázky. Častokrát je nejlepší vyvarovat se zbytečnému kontaktu s konkurenty, především pokud Vaše práce a okolnosti mohou vytvářet dojem, že diskutujete o tvorbě cen, obchodních podmínkách a programech a dalších tématech týkajících se konkurence. Začne-li někdo o takových tématech hovořit, ukončete rozhovor. Ujasněte si s lidmi kolem sebe, že nejste ochotni se účastnit jakýchkoli dohod omezujících konkurenční prostředí. Potom ihned kontaktujte právní oddělení.

Způsob, jakým soutěžíme, je stejně důležitý, jako výsledky. Některé způsoby zvýšení objemu a zisků zkrátka neodpovídají tomu, jak podnikáme. Podobně, shromažďování informací o aktivitách našich konkurentů nemusí být nutně správná činnost. Typ informací a způsob jejich získávání je často předmětem zákonných omezení. Ve spolupráci s právníky se naučte platná lokální pravidla a řiďte se jimi.

BOJ PROTI UPLÁČENÍ A KORUPCI



BOJ PROTI UPLÁCENÍ A KORUPCI

Co děláme

Nikoho, nikde a z žádného důvodu neuplácíme.

Uplácení narušuje právní stát a oslabuje blahobyt celé společnosti. Uvědomujeme si, že odmítání účastnit se korupční činnosti nám může na některých trzích znesnadňovat podnikání, ale uplácení je ve společnosti PMI jednoduše nepřijatelné.

V tomto názoru jsme konzistentní a odhodlaní. V opačném případě bychom riskovali svou integritu a dobré jméno. A opakovaně jsme dokázali, že nakonec dokážeme dosáhnout svých obchodních cílů i bez těchto nepřijatelných zkratk.

Jak to děláme

Nikdy nenabízejte ani nepředávejte úplatek a zabraňte ostatním tak činit naším jménem.

Při nabízení čehokoli cenného, včetně peněz, dávků, laskavostí a pohoštění, co by mohlo být vnímáno jako pokus o ovlivňování profesionálního postoje a rozhodnutí, musíme být velmi opatrní. Správně se rozhodujte a kdykoli si nejste jistí, spolupracujte s právním oddělením, abyste zjistili, co můžete dělat a co nikoli.

Neposkytujte urychlující platby, ani v případě, že to místní zákony povolují.

Urychlující platby jsou symbolické platby nebo dárky vládním činitelům výměnou za urychlení rutinních procesů a služeb. Pocítíte-li potřebu nebo nátlak takovou platbu poskytnout, nedělejte to. Místo toho si o vhodném způsobu řešení dané situace promluvte s právním oddělením.

Vše hodnotné, co předáte představitelům veřejné správy, dokumentujte. Všechny

dárky a pohoštění poskytnuté představitelům veřejné správy vždy hlase. Tím naplníte právní požadavky na přesné vedení účetních knih a záznamů a pomůžete předcházet mylným dojmům.

Co si musíme zapamatovat

Než představiteli veřejné správy nabídnete cokoli hodnotného, seznamte se s pravidly a postupy společnosti PMI a místními požadavky. Chování, které je na jednom trhu vhodné, může být na jiném trhu nelegální nebo jinak nepřijatelné. V některých zemích je například nelegální nabízet představitelům veřejné správy pohoštění, ale v jiných zemích je to zákonné a obvyklé.

Co když se úplatek nebo urychlující platba zdá být jedinou možností? Pokud se domníváte, že je úplatek nezbytný nebo Vás do něj někdo tlačí, musíte promluvit. Společnost zapojí správné lidi, kteří najdou vhodné řešení. Často lze problémy řešit kontaktováním vyšších vládních kruhů nebo obchodních asociací. Tam, kde nedokážeme bezprostřední problém vyřešit, se vzdáme obchodní příležitosti nebo změníme své cíle.

Definice představitel veřejné správy Vás možná překvapí. Při jednání s představiteli veřejné správy je třeba být obzvláště opatrní. To proto, že zákony mají ve vztahu k jednání s představiteli veřejné správy velice specifické požadavky. Mezi představitel veřejné správy patří zaměstnanci vlády a místní samosprávy a političtí kandidáti. Definice může dále zahrnovat zaměstnance vládou vlastněných podniků, jako jsou novináři pracující pro státní noviny, a dokonce i manažera státem vlastněné čerpací stanice.

Třetí strany musí dodržovat naše pravidla. Jakákoli třetí strana jednající naším jménem s představiteli veřejné správy musí dodržovat stejná pravidla jako my a zdržet se uplácení (přímo i prostřednictvím prostředníků).

INFORMACE O SPOLEČNOSTI



INFORMACE O SPOLEČNOSTI

Co děláme

Chráníme obchodní hodnotu našich informací, záměrů a nápadů.

Informace a nápady, které využíváme, mají základ v naší tvrdé práci a kreativitě. To, jak tyto informace používáme a sdílíme, může buď zvýšit, nebo zničit jejich hodnotu.

Abychom tuto hodnotu uchovali, musíme dodržovat určité způsoby dokumentace, ochrany, zpracování a zabezpečení našich vlastních informací a nápadů. Zabezpečení těchto informací napomáhá při ochraně a posilování našeho podnikání.

Jak to děláme

Ochrana důvěrných informací. Když ostatní vědí, co si myslíme a co děláme, ztrácíme konkurenční výhodu. Můžeme vyvinout inovativní marketing a strategie prodeje, ale pokud konkurenti zjistí předem, co plánujeme, může naše úsilí ztratit na hodnotě. Bez schválení nesdílejte komerčně citlivé informace. Mezi komerčně citlivé informace patří specifikace nových produktů a technologií, marketingové aktivity a firemní strategie, data z výzkumů, rozpočty a další finanční informace.

Respektujte soukromí a chraňte osobní identifikační údaje. Získáváme a používáme informace o jednotlivcích uvnitř i mimo společnost pro potřeby oddělní lidských zdrojů, marketingu a pro další legitimní účely. Jedná se o běžnou součást podnikání, ale existují pravidla pro sběr, používání, sdílení, ukládání, přenos a nakládání s osobními údaji za účelem ochrany soukromí. Neposkytujte osobní údaje nikomu, kdo nemá řádné oprávnění do nich nahlížet, a to ani z čistě pracovních důvodů.

Nezapojte se ani nenapomáhejte zneužití důvěrných interních informací. Za účelem ochrany investující veřejnosti je podle zákona o cenných papírech nelegální, aby osoby, které mají k dispozici „důvěrné interní informace“, kupovali a prodávali cenné papíry (akcie, obligace, opce, atd.). „Důvěrné interní informace“ jsou informace, které nemá veřejnost k dispozici, a které by rozumný investor pravděpodobně považoval za důležité při rozhodování, zda koupit či prodat cenný papír. Při nákupu a prodeji cenných papírů nepoužívejte důvěrné interní informace. Dále nedávejte nikomu (manželovi/ manželce, spolupracovníkovi, příteli, makléři, atd.) „tipy“ týkající se důvěrných interních informací. Před poskytnutím neveřejných finančních nebo obchodních informací členovi

investiční komunity se poraďte s oddělením pro vztahy s investory. Zneužití důvěrných interních informací znamená zneužití důvěry, kterou do Vás společnost PMI vložila, je nelegální a je nepoctivé vůči ostatním investorům.

Chraňte naše práva duševního vlastnictví. Existuje mnoho způsobů, jak může dobrý nápad ztratit hodnotu, není-li chráněn. S pomocí právního oddělení zjistěte, jak autorská práva, patenty, ochranné známky a další formy práv duševního vlastnictví chrání hodnotu našich nápadů a pracovních výsledků.

Respektujte důvěrnost a právo duševního vlastnictví ostatních. Neporušujte tajemství ani duševní či jiné vlastnictví ostatních. To se týká závažných věcí, jako je například tajný postup jiné společnosti a méně závažných, jako je například obrázků chráněných autorským právem nalezených na internetu.

Budte opatrní, pokud jde o nevyžádané informace a nápady. Pokud za Vámi přijde někdo mimo společnost s nevyžádanou informací, nepoužívejte ji ani nesdílejte a okamžitě kontaktujte právní oddělení. Omezte tak riziko, že si třetí strana bude nárokovat nápad, který byl naším nápadem, nebo nás bude obviňovat z krádeže nápadu.

Vedte záznamy vyžadované zákonem a společností. Všechny pobočky mají archivační plán, který určuje, jaké dokumenty a jak dlouho je třeba uchovávat. Tyto plány zajišťují, že máme k dispozici informace nutné k činnosti společnosti, a že splňujeme zákonné požadavky. Čas od času můžete obdržet oznámení o právním blokování záznamů vyžadující, abyste si některé dokumenty například z důvodu probíhajícího soudního procesu nebo vyšetřování ponechali. Pokud oznámení o právním blokování záznamů obdržíte, musíte se řídit jeho pokyny a ponechat si všechny uvedené dokumenty.

PMI 1-C – Správa informací společnosti

PMI 3-C – Ochrana osobních údajů

PMI 6-C – Práva duševního vlastnictví

PMI 18-C – Používání výpočetní techniky

PMI 18-CG2 – Pokyny pro sociální média

PROHLÁŠENÍ A ZÁZNAMY SPOLEČNOSTI



PROHLÁŠENÍ A ZÁZNAMY SPOLEČNOSTI

Co děláme

Komunikujeme otevřeně a čestně.

Prohlášení naší společnosti ovlivňují to, zda nás veřejnost přijímá příznivě či nepříznivě.

Důvěra veřejnosti v naši čestnost je důležitá z hlediska dlouhodobé udržitelnosti našeho podnikání. Abychom si tuto důvěru udrželi, musí být veškerá naše veřejná komunikace pravdivá a nikoli matoucí.

Stejnou praxí ctíme v rámci interní komunikace a záznamů.

Jak to děláme

Naše účetní výkazy jsou přesné a srozumitelné. Investoři musí být schopni se rozhodovat podle toho, co říkáme. Naše účetní výkazy a další finanční údaje, které poskytujeme regulačním orgánům a veřejnosti musí podávat srozumitelný a kompletní obraz našeho podnikání.

Vedeme přesné účetní knihy a záznamy. Přesné účetní knihy a záznamy nejsou omezeny pouze na účetní výkazy. Hlášení veškerých obchodních informací zaměstnanci a společnosti musí být přesné, kompletní a včasné.

Nevydáváme vědecká tvrzení, která nejsou podložena pevnými důkazy. Vyvíjíme produkty, které mohou mít potenciál snižovat rizika kouření. Z důvodu této komplexní výzvy naši vědci, kteří mají odborné znalosti v široké řadě oborů, vyvíjí a hodnotí prototypy. K provádění tohoto vývoje máme vysoce kvalitní systém včetně předklinických testů, klinických studií, studií chování a sledování po uvedení na trh. Svá vědecká tvrzení podpíráme sdílením údajů a otevřeností vůči názorům ostatních vědeckých pracovišť.

Zveřejňujeme svou podporu. Jsme otevření, co se týče naší úlohy ve vypracovávání materiálů, které usilují o ovlivnění politických rozhodnutí důležitých pro společnost. Sem patří výsledky námi financované práce na zdravotních důsledcích našich produktů i situace, kdy třetí strany uvádí naším jménem údaje nebo názory, které jsme financovali, za účelem poskytnutí informací k politickým rozhodnutím. Tento požadavek se netýká případů, kdy nezávislé třetí strany včetně vlád a organizací jednají vlastním jménem, i když společnost PMI poskytuje podporu v podobě referenčních materiálů a údajů.

Co si musíme zapamatovat

Stejné principy se vztahují na interní komunikaci.

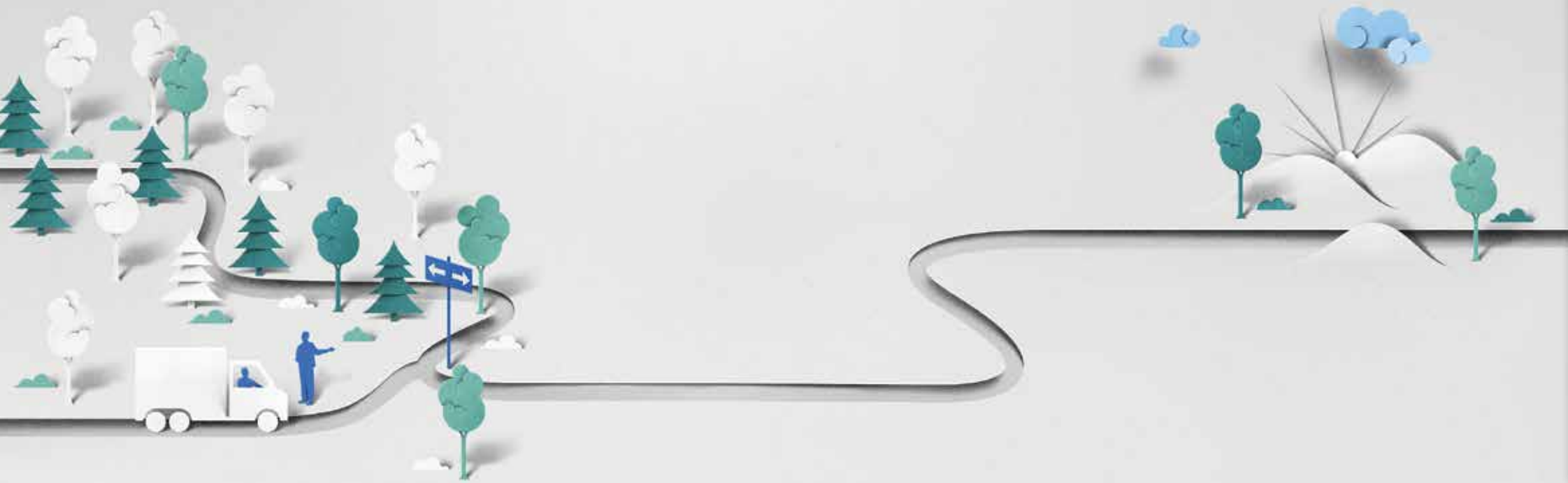
V každodenní komunikaci buďte upřímní, přesní a úplní. Věnujte dostatek času tomu, abyste byli srozumitelní. Neplette si fakta s názory. Potřebujete-li o určitém tématu vyslovit hypotézu, ujistěte se, že tomu tak všichni rozumějí. Pokud to není Vaše práce, neprovádějte právní hodnocení ani nenabízejte právní posudky.

Sociální média nejsou soukromá. Je přirozené hovořit prostřednictvím sociálních médií o tom, co máte na mysli. Ale mějte na paměti, že cokoli prostřednictvím sociálních médií řeknete, je veřejná informace. I když to tak nemyslíte, může být taková informace považována za prohlášení společnosti a ne za Váš osobní názor a může prozradit důvěrné informace společnosti. Může tak dojít k uvedení veřejnosti v omyl a porušení zákonů o investicích a důvěrnosti. Při využívání sociálních médií se řiďte pravidly společnosti.

PMI 1-C – Správa informací společnosti

PMI 18-CG2 – Pokyny pro sociální média

FINANCE A OBCHOD



Co děláme

Pomáháme zabraňovat nelegálnímu prodeji našich produktů a zneužívání zdrojů naší společnosti.

Vysoký počet kuřáků po celém světě upřednostňuje naše značky před ostatními. To je zjevně dobře, ale zvyšuje se tím motiv pro pachatele trestných činů obchodovat s našimi produkty jako s pašovaným zbožím a porušovat celní a daňové zákony a využívat naši společnost k praní špinavých peněz. Standardy společnosti PMI jsou jasné: Nebudeme přehlížet, napomáhat ani podporovat pašování a praní špinavých peněz. Spolupracujeme s vládami na zastavení nelegálního prodeje našich produktů. Naše důvěryhodnost v této oblasti závisí na ostražitosti vůči všem aktivitám a praktikám, které mohou kompromitovat naše standardy.

Jak to děláme

Navrhli jsme obchodní praktiky zabraňující zločinnému vykořisťování. Praní špinavých peněz je proces, prostřednictvím kterého se jednotlivci nebo subjekty snaží zakrýt zdroj ilegálního kapitálu nebo jej jinak legalizovat. Společnost PMI dodržuje zákony proti praní špinavých peněz prostřednictvím postupů zabraňujících příjmu hotovosti nebo ekvivalentů hotovosti pocházejících z trestné činnosti. Abychom zabránili pašování, sledují naše pobočky objemy prodeje zákazníkům a v případě podezření z nelegálního odklánění našich produktů zasáhnou.

Potenciální nové zákazníky, dodavatele a smluvní výrobce prověřujeme. Obchodujeme pouze s těmi, kdo sdílí naše standardy týkající se dodržování předpisů a integrity. Oddělení vnitřní kontroly má k dispozici procesy identifikace potenciálních problémů s obchodními partnery. Vždy se znovu ujišťujeme, že neobchodujeme se zeměmi, režimy, organizacemi a jednotlivci, kteří jsou předmětem obchodních sankcí, které musíme dodržovat. K prověřování musí docházet před tím, než vstoupíme do nového obchodního vztahu.

Dodržujeme protibojkotová opatření. Podle amerických zákonů musí společnost PMI podávat hlášení americké vládě a nesmí vyhovět žádným požadavkům vztahujícím se k zahraničnímu bojkotu v rozporu s politikou americké vlády. Zaměstnanci nesmí podnikat nic, poskytovat informace ani vydávat prohlášení, která by mohla být považována za podílení se na nelegálním zahraničním bojkotu. Aktuální informace týkající se zakázaných mezinárodních bojkotů jsou k dispozici u právního oddělení.

Co si musíme zapamatovat

Pravidlo Poznejte své zákazníky a další finanční a obchodní pravidla a postupy Vám urychlí práci a zabrání problémům. Pravidla a postupy společnosti týkající se kontroly zákazníků a dalších třetích stran se mohou zdát těžkopádné a zdržující, ale napomáhají efektivnějšímu a zákonnému podnikání. USA a další země uvalily omezení na obchodní styk s několika zeměmi a tisíci jednotlivci a jejich seznam se každý den mění. Díky našemu systému předcházíme porušování zákona a získáváme informace potřebné k plnění vládních požadavků.

PMI 9-C – Poznejte své dodavatele

PMI 10-C – Poznejte své zákazníky a smluvní výrobce

PMI 11-C – Akceptovatelné formy plateb

PMI 15-C – Daně a cla

STŘETÝ ZÁJMŮ A DÁRKY A POHOŠTĚNÍ



STŘETÝ ZÁJMŮ A DÁRKY A POHOŠTĚNÍ

Co děláme

Děláme spravedlivá a objektivní rozhodnutí.

Ke střetům zájmů dochází, když se osobní, společenské, finanční nebo politické aktivity překrývají s pracovními povinnostmi zaměstnanců. Většinu střetů zájmů představují osobní vztahy, například když blízký příbuzný pracuje pro společnost, která chce obchodovat se společností PMI. Naše pracovní rozhodování se musí vždy zakládat na tom, co je nejlepší pro společnost PMI, nikoli pro nás osobně. Střet zájmů nemusí nezbytně znamenat problém. Naše požadavky týkající se střetu zájmů podporují čestné rozhodování a jsou založené na nahlášení, zhodnocení a potenciálně na omezení střetů zájmů, které mohou negativně ovlivňovat profesionální objektivitu. Podobně pravidla týkající se dáreků a pohoštění zakazují přijímání a nabízení čehokoli, co může ovlivnit profesionální úsudek. To znamená, že se na sebe navzájem můžeme spolehnout, že uděláme dobré rozhodnutí a budujeme si tak pověst čestného podnikání.

Jak to děláme

Nahlaste potenciální střety zájmů. Váš soukromý život je soukromý. Společnost to respektuje, ale musí vědět, pokud existují situace, kdy Vaše soukromé zájmy mohou kolidovat s Vaší profesionální odpovědností. Potenciální střety zájmů nahlaste na oddělení Compliance i v případě, že si myslíte, že to zvládnete bez pomoci. Většina lidí přeceňuje svou schopnost činit objektivní rozhodnutí tváří v tvář osobním zájmům. Nejlepším způsobem, jak vyzkoušet svou objektivitu, je zapojit ostatní, kteří obvykle dokážou najít způsob, jak střet zmírnit.

Nenabízejte dárky ani pohoštění, abyste kompromitovali profesionální úsudek ostatních. Poskytování darů a pohoštění je legitimní způsob budování obchodních vztahů a vyjádření úcty. Ale dary a pohoštění nelze používat k ovlivňování objektivity lidí, se kterými uzavíráme obchody. Specifické podrobnosti jsou obsaženy v pravidlech týkajících se darů. Vždy použijte dobrý úsudek a předcházejte všemu, co je okázalé či neobvyklé, nebo čím můžete uvést do rozpaků své kolegy a společnost. Nezapojujte se do nechutné nebo sexuálně orientované zábavy. Obecně potřebujete schválení na poskytnutí darů v celkové výši přes 250 USD během jednoho roku. Afilace mohou nastavit nižší hranici.

Nepřijímejte dary ani pohoštění, které mohou ovlivnit Vaše profesionální rozhodování. Nepřijímejte nic, co porušuje pravidla společnosti týkající se darů, a co by mohlo uvést do rozpaků Vaše kolegy a společnost. Potřebujete povolení na přijetí darů v celkové výši přes 250 USD během jednoho roku. Na pobočkách lze nastavit nižší hranici.

Co si musíme zapamatovat

Proces nahlášení střetů zájmů je jednoduchý, důvěrný a spravedlivý. Společnost nabízí zaměstnancům jednoduché nástroje pro nahlášení střetů zájmů. Většina potenciálních střetů se vyřeší stanovením příslušných podmínek pro zúčastněné. Vámi nahlášený střet zájmů budou prověřovat pouze ti, kteří ho musí znát.

Kdo je blízký příbuzný? „Blízký příbuzný“ je manžel nebo manželka, rodiče a nevlastní rodiče, děti a nevlastní děti, bratři a sestry, nevlastní bratři a sestry, synovci a neteře, tety a strýcové, prarodiče, vnoučata a příbuzní z manželovy či manželčiny strany. Pravidla pro „blízké příbuzné“ zahrnují také partnery a družky (ať už jsou místními zákony uznávány nebo nikoli) a osoby, se kterými jste v blízkém osobním vztahu. Pokud si nejste jisti, zda určitá osoba je či není Vaším „blízkým příbuzným“, kontaktujte oddělení Compliance.

Nahlášení střetu zájmů

Použijte online formulář (conflictinterest.pconnect.biz) nebo kontaktujte přímo oddělení Compliance. Pokud se nejedná o záležitost, která by měla zůstat soukromá, informujte nadřízeného.

PMI 14-C – Interakce s představiteli veřejné správy a obchodními partnery. Politická aktivita.

ODPOVĚDNOST DODAVATELSKÉHO ŘETĚZCE



ODPOVĚDNOST DODAVATELSKÉHO ŘETĚZCE

Co děláme

Zavazujeme se k dlouhodobému růstu.

Dosahování dlouhodobého růstu závisí na udržitelnosti interních a externích dodavatelských řetězců.

Snižujeme dopad své činnosti na životní prostředí a propagujeme udržitelnost přírodních zdrojů, na kterých jsme závislí.

Jsme důsledně proti jakýmkoliv formám dětské nebo nucené práce a snažíme se vyhnout i těm nejvzdálenějším spojením s nimi, byť jen domnělými. Tyto činnosti vylepšují naše obchodní výsledky a životy lidí v komunitách, kde působíme.

Jak to děláme

Nadále omezujeme uhlíkovou stopu.

Máme roční, pětileté a dvacetileté cíle týkající se snižování uhlíkové stopy v rámci našeho dodavatelského řetězce. Mezi naše iniciativy patří udržitelnost v zemědělské produkci včetně odlesňování, spotřeby energie a vody, recyklace a emisí CO₂. Pokrok zveřejňujeme každý rok.

V našem dodavatelském řetězci pracujeme na odstranění dětské a nucené práce i dalších formách pracovního vykořisťování.

Dětskou ani nucenou práci v naší společnosti nepřehlídíme a děti nezaměstnáváme. Společně s farmáři se zabýváme správnými zemědělskými postupy, abychom zajistili udržitelnost jejich úrody. Od farmářů očekáváme implementaci požadavků, které stanovuje náš Kodex praxe zemědělské práce. Náš charitativní program pomáhá vytvářet příležitosti na venkově.

Co si musíme zapamatovat

Spolupracujeme s dodavateli, kteří jsou stejně jako my zavázáni dodržovat pravidla a v rámci obchodních aktivit jednat čestně a poctivě.

To, koho si v dodavatelském řetězci vybíráme ke spolupráci, a jak fungují naši partneři a dodavatelé, má vliv na naši pověst a podnikání. Když si vybíráte nového dodavatele nebo znovu hodnotíte toho stávajícího, ujistěte se, že rozumí našim pravidlům, a vyvarujte se všeho, co by mohlo vést ke snížení našich standardů.

Kodex praxe zemědělské práce společnosti PMI

PMI 8-C – Životní prostředí, ochrana zdraví, bezpečnost práce a ochrana majetku (EHS&S)

PMI 12-C – Charitativní příspěvky

VYJÁDŘENÍ VLASTNÍHO NÁZORU



VYJÁDŘENÍ VLASTNÍHO NÁZORU

Co děláme

Je-li možné něco zlepšit nebo je to špatně, přijmeme opatření.

Pokud vidíte, že je něco špatně, musíte promluvit. Když vyjádříte vlastní názor, společnost bude naslouchat a jednat. Stejně tak důležité je i promluvit za účelem zlepšení věcí.

Pokud svůj názor vyjádříte v dobré víře, společnost PMI Vás plně podpoří.

Jak to děláme

Sdílejte své nápady a zkušenosti s tím, jak věci zlepšovat. Pokud máte dojem, že Vám některé požadavky nebo zavedené procesy brání vykonávat práci efektivně nebo že jsou vzhledem k povaze dané činnosti zbytečně komplikované, nebojte se s tímto názorem vystoupit. Pravidla a postupy musí dávat smysl a pomáhat Vám ve Vaší práci. Dále byste měli promluvit i v případě, kdy zjistíte, že nebyla přijata opatření k ochraně společnosti před potenciálním obchodním, právním nebo regulačním rizikem.

Když Vám něco není jasné, zeptejte se. Společnost PMI umožňuje všem svým zaměstnancům a na všech úrovních organizace zeptat se kolegů, kteří dokážou zodpovědět dotazy, řešit problémy a poskytnout radu. Pokud si nejste jisti, co dělat, zeptejte se – dostane se Vám pomoci.

Zastavte to, co je špatné. Chyby se stávají. Pokud k tomu dojde, je součástí Vaší práce přispět k jejich nápravě. Pokud se Vám něco nezdá být v pořádku, nebo se Vám zdá, že není dodržován obsah tohoto průvodce, pravidla a postupy či zákon, je Vaší povinností promluvit. Ignorování potenciálního Compliance problému může způsobit, že relativně malý problém přeroste ve velký problém poškozující Vaše spolupracovníky a společnost.

Co si musíme zapamatovat

Vyšetřujeme hlášení týkající se podezření na nevhodné chování.

Oddělení Compliance vyškolilo zaměstnance na několika pozicích tak, aby vyšetřovali Vaše znepokojení. Vyšetřovací standardy společnosti PMI upravují všechna vyšetřování v oblasti Compliance. Zároveň běží program kvality po skončení vyšetřování, který zajišťuje spravedlivost, nezaujatost a uctivost procesu.

Pokud si nejste jisti, zeptejte se. Pokud Vám dělá starosti, co se stane, když vyjádříte svůj názor, pohovořte si s lokálním vedením nebo s oddělením Compliance. Zde se Vašich problémů ujmou a odpoví na všechny Vaše dotazy ohledně tohoto procesu.

Jak vyjádřit svůj názor

Existuje mnoho způsobů, jak vyjádřit svůj názor. Oslovte:

- Svého nadřízeného nebo vedoucího oddělení
- Personální oddělení
- Právní oddělení
- Oddělení Compliance:
 - PMI.Compliance@pmi.com
 - Regionální ředitel Compliance
 - Manažer Compliance pro Vaši pobočku

Dále je 24 hodin denně, sedm dní v týdnu k dispozici externí Compliance linka pomoci ve všech jazycích, kterými se v PMI hovoří.

Linku pomoci můžete kontaktovat online (compliance.pconnect.biz) nebo telefonicky. Místní telefonní čísla naleznete na intranetu. Můžete volat i na účet volaného (+1 303 623 0588).

Linku pomoci můžete použít anonymně, pokud nevoláte z jedné z mála zemí, kde to místní zákony nepovolují. Pokud si nejste jisti omezením anonymity ve Vaší zemi, zeptejte se na lince pomoci nebo na právním oddělení.

PMI 16-C – Hlášení o podezření na porušení Compliance

POVINNOSTI NADŘÍZENÉHO



POVINNOSTI NADŘÍZENÉHO

Kultura naší organizace ovlivňuje naše činy.

Podnikovou kulturu vytváří mnoho faktorů. Například způsob, jakým spolupracujeme jako týmy, spravedlnost v organizaci, vnímání podnikových zásad, konkurenční tlak a dokonce i fámy, to vše kladně či záporně přispívá k tvorbě podnikové kultury. Ti, kterým společnost důvěřuje a svěřila jim vedení ostatních, mají zvláštní povinnost spočívající v utváření podnikové kultury a pracovního prostředí svých týmů.

Každý vedoucí musí zajistit, aby členové jeho týmu:

znali a rozuměli tomuto průvodci a pravidlům a postupům společnosti PMI souvisejícím s jejich zaměstnáním.

rozuměli tomu, že tento průvodce a pravidla a postupy společnosti PMI jsou aplikovány poctivě a konzistentně.

se nebáli promluvit o problémech s dodržováním Compliance a očekávali, že jim společnost bude naslouchat.

viděli, že podnikáme čestně.

Udržet správnou kulturu je mnohem složitější, než pouze říci zaměstnancům, aby dodržovali pravidla.

Především to vyžaduje spolehlivé vedení. Uveďte názorný příklad, jak vypadá poctivé jednání. Hovořte o tématech obsažených v tomto průvodci a získejte důvěru svého týmu. Poslouchejte a jednejte podle toho, o čem hovoří. Nezapomeňte, že pokud členové týmu mlčí, nemusí to znamenat, že nemají co říci.

Pokud někdo promluví o podezřelém nepřijatelném chování, nezapomeňte, že plní svou povinnost zaměstnance a je třeba s ním jednat s respektem. V takovém případě okamžitě kontaktujte oddělení Compliance, aby společnost mohla záležitost objektivně posoudit.

Důvěra musí být oboustranná. Pokud se domníváte, že by nadřízený měl pro budování kultury dodržování předpisů a integrity dělat více, řekněte to jemu nebo někomu dalšímu ve společnosti.

POUŽITÍ, VÝJIMKY A OČEKÁVÁNÍ

Tento průvodce obsahuje závazná ustanovení vztahující se na všechny zaměstnance, vedoucí pracovníky a členy představenstva společnosti PMI a na každého, kdo podniká naším jménem. Porušení zásad uvedených v průvodci nebo Compliance pravidlech a postupech může mít za následek kárné opatření včetně ukončení pracovního poměru.

Ve zvláštních případech může Chief Compliance Officer udělit výjimku z ustanovení tohoto průvodce. Výjimky z ustanovení, které se týkají výkonných vedoucích pracovníků, musí schválit představenstvo.

Tento průvodce platí pro společnost Philip Morris International Inc. a její přímé a nepřímé dceřiné společnosti, souhrnně nazývané jako Philip Morris International, PMI nebo společnost.



